

災害名	日向・大隅（外所）地震	災害年月日	1662年（寛文2年）10月31日
主な被災地	宮崎県日向市・延岡市・宮崎市	災害の種類	地震・津波

マグニチュード	7.5~7.8
死者	200人

▲土台の高さまで津波が押し寄せた道路元票
(日向市細島地区)

▲一葉稻荷神社の地震の伝承「木彫りの白兔」
(宮崎市新別府町前浜)

▲供養碑
(宮崎市熊野字島山)

画像出典：国土地理院

凡例

- ▲：石碑等関連史跡
- ：災害の痕跡

災害の概要

最大震度6、津波と地盤沈下を伴う日向灘の地震の中でも最大級の地震。死者200名、家屋全壊3800戸の甚大な被害が出た。

高鍋藩、佐土原藩、延岡藩では、城下で山崩れが発生。領内沿岸部57町余が地盤沈下して海になる。

大淀川河口、清武川河口、加江田川河口など青島付近で3~4尺地盤沈下した。加江田・本郷地区の一部沿岸周囲7里35町・田畑8,500石余が殆んど海に没した。

また、推定4~5mの津波が来襲し、死者15人の人的被害があった。赤江村は津波の被害を受けたため、田吉村に移った。加江田神社は海没したため、現在の車坂地内に移った。

堀切峠でも山崩れが発生している。

防災対策

○公共

- ・宮崎市津波避難所マップ（宮崎市）
http://www.city.miyazaki.miyazaki.jp/life/fire_department/hazard_map/803.html
- ・日向市津波ハザードマップ（日向市）
<https://www.hyugacity.jp/sp/display.php?cont=180829153428>
- ・延岡市地域の津波による浸水ハザードマップ（延岡市）
<https://www.city.nobeoka.miyazaki.jp/soshiki/15/3338.html>

地震・津波

風水害

土砂災害

高潮

火山災害

その他

防災対策

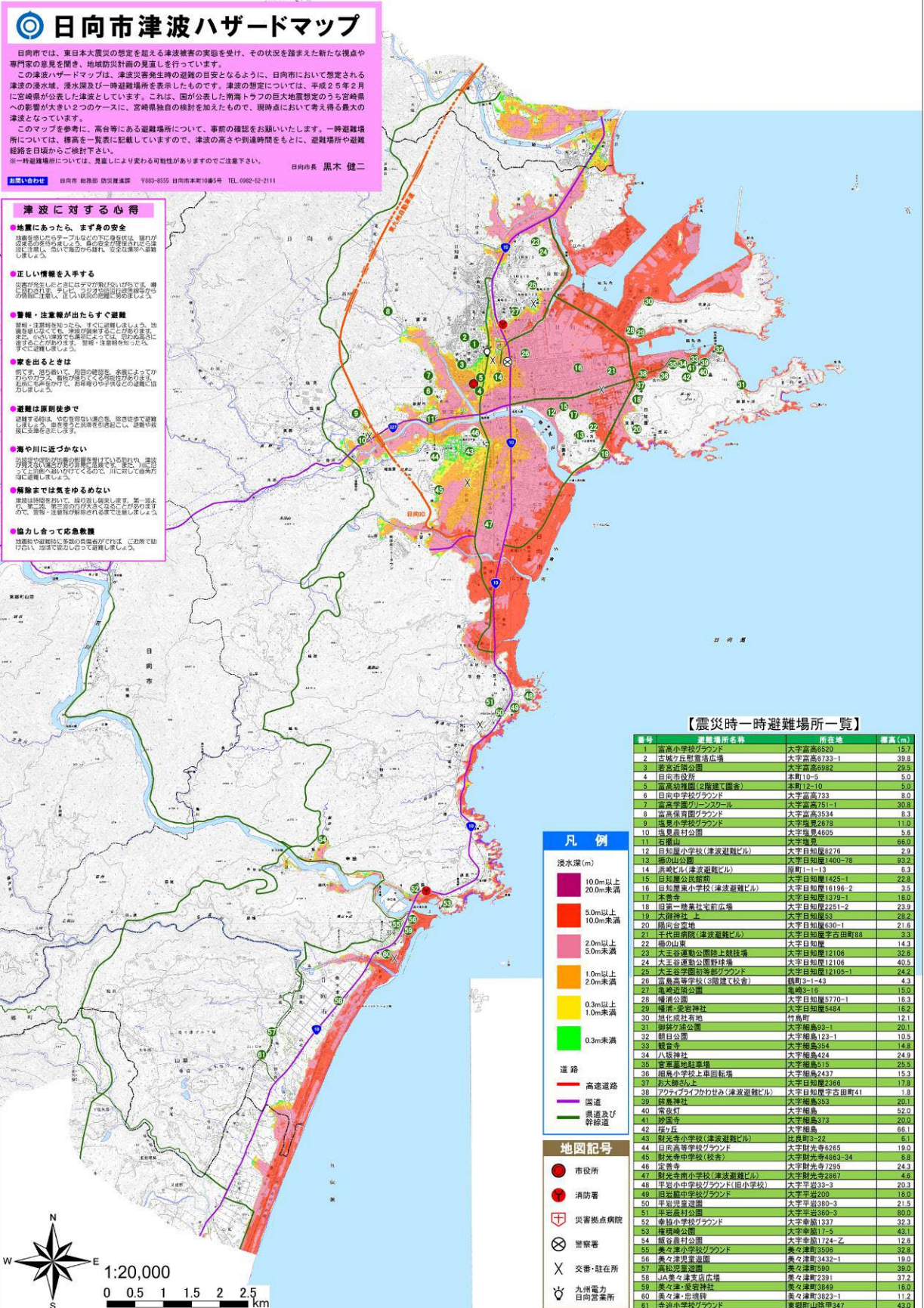
〇日向市津波ハザードマップ (日向市)

日向市津波ハザードマップ

日向市では、東日本大震災の想定を超える津波被害の実態を受け、その状況を踏まえた新たな構想や専門家の意見を聞き、地域防災計画の見直しを行っています。この津波ハザードマップは、津波災害発生時の避難の目安となるように、日向市において想定される津波の浸水域、浸水深及び一時避難場所を表示したものです。津波の想定については、平成25年2月に宮崎県が公表した津波及び一時避難場所を示しています。これは、国が公表した南海トラフの巨大地震想定のうち宮崎県への影響が大きい2つのケースに、宮崎県独自の検討を加えたもので、現時点において考え得る最大の津波となっています。このマップを参考に、高台等にある避難場所について、事前の確認をお願いします。一時避難場所については、標高を一覧表に記載していますので、津波の高さや到達時間をもとに、避難場所や避難経路を日頃からご検討下さい。 ※一時避難場所については、見直しにより変わる可能性がありますのでご注意ください。 日向市長 黒木 健二

お問い合わせ 日向市 総務部 防災課 電話 983-8555 日向市本町10番5号 TEL.0982-52-2111

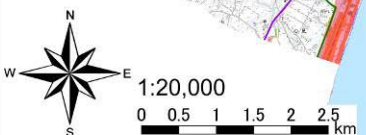
- 津波に対する心得
●地震があったら、まず身の安全
●正しい情報入手する
●警報・注意報が出たらすぐ避難
●家を出るときは
●避難は原則徒歩で
●海や川に近づかない
●解除までは気をゆるめない
●協力して応急救助



【震災時一時避難場所一覧】

Table with 3 columns: No., Name, and Elevation (m). Lists 61 evacuation sites such as elementary schools, public halls, and parks with their respective elevations.

凡例 (Legend) and 地図記号 (Map Symbols) sections. Includes color key for water depth (10.0m+, 5.0m+, 2.0m+, 1.0m+, 0.3m+) and symbols for roads, city hall, fire stations, etc.



本図は、日向市防災計画に基づき作成されたもので、上図の一時避難場所の表示は、あくまで目安として示されています。また、本図は、平成25年2月に宮崎県が公表した津波及び一時避難場所を示しています。これは、国が公表した南海トラフの巨大地震想定のうち宮崎県への影響が大きい2つのケースに、宮崎県独自の検討を加えたもので、現時点において考え得る最大の津波となっています。

資料 社会資本 状況写真 絵画 文献 その他

○社会資本整備



▲ 海拔表示板 (日向市細島)



▲ 海拔表示板 (日向市細島)



▲ 宮崎市立赤江小学校の非常階段 (宮崎市)



▲ 標高表示板 (宮崎市)

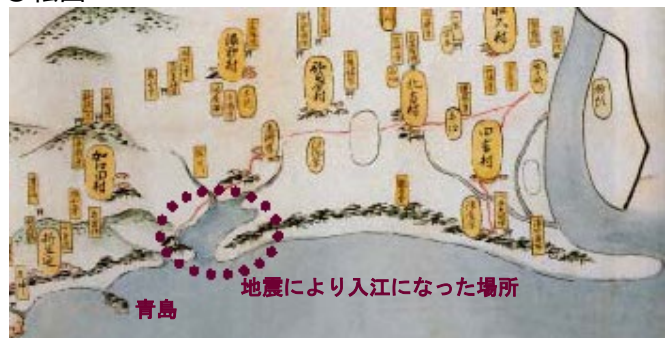


▲ 国道220号の避難階段 (宮崎市青島)



▲ 避難階段の誘導板 (宮崎市青島海岸)

○絵画



▲ 陥没して海水が流入して出来た入江の絵図
「文化七(1810)年四月公儀測量方廻浦二付下調絵図」
(日南市教育委員会蔵)

画像出典：「宮崎県における災害文化の伝承」
宮崎県土木部 (2006年発行) 表紙

○参考文献

- ・「理科年表H28年版」国立天文台編 (2015年発行)
- ・「日本の自然災害500～1995年」日本専門図書出版 (2010年発行)
- ・「宮崎県における災害文化の伝承」宮崎県土木部 (2006年発行)
- ・「地震・津波と災害」福岡管区気象台 (1991年発行)
- ・「福岡の気象百年」福岡管区気象台編刊 (1990年発行)
- ・「九州の災害史」三浦幸一郎著刊 (1987年発行)
- ・「鹿児島島の気象百年誌」鹿児島地方気象台 (1983発行)
- ・「宮崎県災異誌 西暦675～1965年」宮崎県 (1967発行)
- ・「熊本県災異誌」熊本測候所 (1952年発行)

○参考サイト

- ・「宮崎県における災害文化の伝承」宮崎県土木部

<https://www.pref.miyazaki.lg.jp/sabo/bosai/saigai/sashi.html>

地震・津波

風水害

土砂災害

高潮

火山災害

その他